

 <div>Foresee Corporation Co., Ltd.</div>	FS-SOP-04-05 Issue date : 22-May-20 1/10	Rev.: 04						
ชื่อเรื่อง : แผนการเตรียมความพร้อมและตอบสนองในกรณีฉุกเฉินส่วนขนส่ง ( Title ) (Emergency Preparedness and Response)								
<p><b>1. วัตถุประสงค์ ( Purpose )</b></p> <p>บริษัท ฟอเรซี คอร์ปอเรชั่น จำกัด ได้ตระหนักถึงความสำคัญของการช่วยเหลือและกู้ภัย เมื่อเกิดเหตุฉุกเฉิน เพื่อดำเนินการช่วยเหลือพนักงานได้อย่างทันท่วงที และป้องกันการเกิดเหตุซ้ำ จัดทำแผนฉบับนี้ขึ้น โดยมีวัตถุประสงค์ดังนี้</p> <p>1. เป็นแนวทางในการปฏิบัติให้กับพนักงานได้เมื่อเกิดภาวะฉุกเฉินขึ้น พนักงานจะได้ทราบ และปฏิบัติ เป็นแนวทางเดียวกัน</p> <p>2. เพื่อจำกัดความรุนแรงของภาวะฉุกเฉิน และควบคุมเหตุการณ์ หรือภาวะฉุกเฉินที่เกิดขึ้น</p> <p>3. เพื่อเป็นแนวทางในการป้องกัน ควบคุม ระวัง และลดความเสียหายอันได้แก่ ความเสียหายต่อทรัพย์สินชีวิตของพนักงาน / บุคคลภายนอก หรือผู้มีส่วนได้ส่วนเสีย รวมถึงความเสียหาย ที่อาจเกิดขึ้นต่อแหล่งชุมชน และสิ่งแวดล้อม ให้มีผลกระทบน้อยที่สุด เมื่อเกิดภาวะฉุกเฉิน</p> <p>4. เพื่อฟื้นฟู และปรับปรุงสภาพหลังจากเกิดภาวะฉุกเฉิน ให้กลับสู่สภาพปกติอย่างรวดเร็ว</p> <p><b>2. ขอบเขต ( Scope )</b></p> <p>ครอบคลุมถึงพนักงานของบริษัททุกคนที่ปฏิบัติงานในเขตพื้นที่ของบริษัท,ผู้ว่าจ้าง,พื้นที่ปฏิบัติงานต่างๆ รวมไปถึงบนท้องถนน</p> <p><b>3. คำนิยาม / คำจำกัดความ ( Definition )</b></p> <p>3.1 ภาวะฉุกเฉิน หมายถึง ภาวะที่ไม่สามารถทำให้เกิดการดำเนินงานต่อไปได้อันเนื่องมาจากเกิดอุบัติเหตุร้ายแรงขณะปฏิบัติหน้าที่ ณ จุดใดจุดหนึ่ง อันเป็นเหตุให้เกิดความเสียหายจนเกินขีดความสามารถที่ พนักงานขับรถ จะดำเนินการแก้ไขได้ด้วยตนเองและมีความจำเป็นที่จะต้องร้องขอความช่วยเหลือจากหน่วยงานภายในหรือภายนอก</p> <p>3.2 ทีมฉุกเฉิน( ERT : Emergency Response Team ) คือ ทีมตัวแทนของแต่ละแผนกที่ถูกแต่งตั้งขึ้นเพื่อทำหน้าที่ดำเนินการช่วยเหลือและแก้ไขภาวะฉุกเฉิน พร้อมประสานงาน และดำเนินการช่วยเหลือต่างๆเพื่อลดความสูญเสียที่เกิดขึ้นและแก้ไขได้อย่างทันท่วงที</p> <p><b>4. โครงสร้างของแผนประกอบด้วย</b></p> <table><tr><td>(ก.) ก่อนเกิดเหตุฉุกเฉิน</td><td>(ข.) ขณะเกิดเหตุฉุกเฉิน</td><td>(ค.) หลังเกิดเหตุฉุกเฉิน</td></tr><tr><td>1.แผนการอบรม</td><td>2.แผนการเก็บกู้ และดับไฟ</td><td>3.แผนบรรเทาทุกข์</td></tr></table> <p><b>5. อำนาจหน้าที่ความรับผิดชอบในแผนฉุกเฉิน</b></p> <p>5.1 <b>ผู้บริหาร</b> ประสานงานกับทีมฉุกเฉิน จัดให้มีการอบรมและซ้อมแผนฉุกเฉินของพนักงานที่เกี่ยวข้องและควบคุมการฝึกซ้อมเหตุการณ์ฉุกเฉินอย่างน้อยปีละ 1 ครั้ง โดยจำลองสถานการณ์ฉุกเฉินตามจริง หรือสถานการณ์สมมติ</p> <p>5.1.1 ชี้แจงทีมฉุกเฉินทุกทีมให้เข้าใจหน้าที่ตาม โครงสร้างของทีมฉุกเฉินและสามารถปฏิบัติตัวได้ถูกต้องตามสถานการณ์สมมติ</p> <p>5.1.2 กำหนดหน้าที่และบทบาทของทีมฉุกเฉิน เพื่อกำหนดทิศทางการทำงานที่ถูกต้อง</p> <p>5.1.3 กำหนดรายละเอียดของแผนฉุกเฉิน การทบทวนแผนตามความเหมาะสมและหลังมีเหตุฉุกเฉินเกิดขึ้นจริง ตลอดจนให้มีการอบรมและฝึกปฏิบัติเกี่ยวกับการจัดหาตรวจตราอุปกรณ์ระงับเหตุฉุกเฉิน ให้อยู่ในสภาพที่พร้อมต่อการใช้งานตลอดเวลา</p> <p>5.1.4 กำหนดมาตรการการทำงานของพนักงานสำหรับพื้นที่เสี่ยง</p> <p>5.2 <b>ผู้จัดการแผนก / ฝ่ายบริหาร</b></p> <p>5.2.1 กำหนดและชี้แจงบทบาทหน้าที่ของพนักงานที่มีหน้าที่รับผิดชอบในทีมฉุกเฉิน</p> <p>5.2.2 ทำการประเมินผลการฝึกซ้อมแผนฉุกเฉินของพนักงานต่างๆ</p> <p>5.2.3 ประเมินและทบทวนผลวิธีปฏิบัติและความรู้ความเข้าใจของพนักงานหลังซ้อมแผนฉุกเฉิน</p> <p>5.2.4 ตรวจสอบเช็คความเสียหายของบุคคลและทรัพย์สินที่เกิดขึ้นหลังเกิดเหตุฉุกเฉิน</p> <p>5.2.8 ติดตามตรวจสอบกิจกรรมต่างๆ ที่เกี่ยวกับการซ้อมแผนฉุกเฉินเหตุฉุกเฉิน</p>			(ก.) ก่อนเกิดเหตุฉุกเฉิน	(ข.) ขณะเกิดเหตุฉุกเฉิน	(ค.) หลังเกิดเหตุฉุกเฉิน	1.แผนการอบรม	2.แผนการเก็บกู้ และดับไฟ	3.แผนบรรเทาทุกข์
(ก.) ก่อนเกิดเหตุฉุกเฉิน	(ข.) ขณะเกิดเหตุฉุกเฉิน	(ค.) หลังเกิดเหตุฉุกเฉิน						
1.แผนการอบรม	2.แผนการเก็บกู้ และดับไฟ	3.แผนบรรเทาทุกข์						
SAFETY								

 <div>Foresee Corporation Co., Ltd.</div>	FS-SOP-04-05 Issue date : 22-May-20 2/10	Rev.: 04
ชื่อเรื่อง : แผนการเตรียมความพร้อมและตอบสนองในกรณีฉุกเฉินส่วนขนส่ง ( Title ) (Emergency Preparedness and Response)		
<p>5.3 <b>ผู้อำนวยการแผนฉุกเฉิน (COMMANDER)</b></p> <p>5.3.1 ตัดสินใจสั่งการให้ทีมฉุกเฉินเข้าปฏิบัติหน้าที่ตามความเหมาะสม ภายหลังการควบคุมของหัวหน้าทีมฉุกเฉิน</p> <p>5.3.2 สั่งการและให้คำแนะนำแก่ หัวหน้าทีมฉุกเฉิน ( ON-SCENE COMMANDER ) แก้ไขภาวะฉุกเฉิน</p> <p>5.3.3 จัดหาอุปกรณ์ตอบโต้ภาวะฉุกเฉินที่จำเป็น</p> <p>5.3.4 ประเมินผลการซ้อมแผนระงับเหตุฉุกเฉินร่วมกับผู้ที่เกี่ยวข้องภายหลังจากซ้อมหรือเกิดภาวะฉุกเฉิน</p> <p>5.3.5 ตัดสินใจให้มีการแจ้งหน่วยงานภายนอกให้เข้าทำการระงับเหตุในกรณีที่เกิดเหตุรุนแรงจนไม่สามารถระงับเหตุได้</p>		
SAFETY		

 Foresee Corporation Co., Ltd.		FS-SOP-04-05 Issue date : 22-May-20 3/10	Rev.: 04
ชื่อเรื่อง : แผนการเตรียมความพร้อมและตอบสนองในกรณีฉุกเฉินส่วนขนส่ง ( Title ) (Emergency Preparedness and Response)			
6.บทบาท หน้าที่ ของบุคลากรในทีมฉุกเฉินป้องกันและระงับเหตุขั้นต้น			
ลำดับ	บุคลากรในแผน ฯ	บทบาท หน้าที่	
6.1	หัวหน้าทีมฉุกเฉิน	1) ควบคุมและสั่งดำเนินการ(เก็บกู้/ปฐมพยาบาล) เมื่อเข้าถึงพื้นที่เกิดเหตุ 2) สั่งการให้ทีมปฏิบัติการของหน่วยงานเข้าดำเนินการกับเหตุการณ์ฉุกเฉินตามความเหมาะสมของสถานการณ์ 3) สั่งการให้เข้าช่วยเหลือพนักงานที่ประสบอันตรายและนำคนเจ็บออกจากพื้นที่เกิดเหตุ 4) สั่งการให้ฝ่ายปฐมพยาบาลช่วยเหลือพนักงานที่ประสบอันตราย 5) สั่งการให้ฝ่ายประสานงานติดต่อกับหน่วยงานภายนอกเพื่อขอความช่วยเหลือเมื่อจำเป็น 6) สั่งการให้ฝ่ายสนับสนุนเข้าช่วยเหลือหรือดำเนินกิจกรรมใดๆตามความเหมาะสม 6) รายงานผู้อำนวยการแผนฉุกเฉิน (COMMANDER)เป็นระยะ เพื่อรับทราบคำสั่งต่อไป	
6.2	ทีมปฏิบัติการ	1) มีหน้าที่ใช้อุปกรณ์เข้าปฏิบัติการทำการเก็บกู้และระงับเหตุตามแต่สถานการณ์ เมื่อได้รับคำสั่งจากหัวหน้าทีมฉุกเฉิน 2) รายงานผลการเข้า ระงับเหตุให้กับหัวหน้าทีมฉุกเฉินได้รับทราบ	
6.3	หัวหน้าทีมสนับสนุน	1) มีหน้าที่ประสานงานกับหัวหน้าทีมฉุกเฉินเพื่อดำเนินการสนับสนุนการกู้ภัย ภายใต้คำสั่งของหัวหน้าทีมฉุกเฉิน 2) ควบคุมการประสานงานหน่วยงานภายนอก เช่น โรงพยาบาล สถานีตำรวจ หน่วยงานกู้ภัย	
6.4	ทีมสนับสนุน (ปฐมพยาบาล)	1) เข้าช่วยเหลือปฐมพยาบาลพนักงานที่ประสบอันตราย บาดเจ็บจากเหตุการณ์ฉุกเฉินตามอาการของผู้ประสบเหตุ 2) รายงานหัวหน้าทีมสนับสนุนเมื่อพบว่าผู้บาดเจ็บมีอาการบาดเจ็บจนเกินขีดความสามารถในการช่วยเหลือ 3) ติดต่อสถานพยาบาลใกล้เคียงเพื่อดำเนินการช่วยเหลือผู้บาดเจ็บ 2) รายงานผลการดำเนินการช่วยเหลือให้ผู้บาดเจ็บ	
6.5	ทีมสนับสนุน (ประสานงาน)	1) แจ้งข่าวเหตุการณ์ต่างๆที่เกิดขึ้นให้กับ จป.วิชาชีพและหน่วยงานภายนอก รับทราบตามสถานการณ์จริงเมื่อได้รับคำสั่งแจ้งเหตุจากหัวหน้าทีมฉุกเฉิน/ หรือทำการแจ้งทันทีที่ทราบว่าเกิดเหตุฉุกเฉินเกิดขึ้นในหน่วยงาน 2) รายงานผลการแจ้งเหตุให้กับหัวหน้าทีมฉุกเฉินได้รับทราบว่าการแจ้งเหตุเป็นอย่างไร	
SAFETY			

 Foresee Corporation Co., Ltd.		FS-SOP-04-05 Issue date : 22-May-20 4/10	Rev.: 04
ชื่อเรื่อง : แผนการเตรียมความพร้อมและตอบสนองในกรณีฉุกเฉินส่วนขนส่ง ( Title ) (Emergency Preparedness and Response)			
7.มาตรการเตรียมพร้อมรับมือเหตุฉุกเฉิน			
7.1. จัดให้มีระบบป้องกันและระงับเหตุฉุกเฉิน ด้านการจัดอุปกรณ์ป้องกันและระงับเหตุกู้ภัย ซึ่งได้มีการกำหนดการตรวจเช็คอย่างสม่ำเสมอ			
7.2. จัดให้มีแผนป้องกันและระงับเหตุฉุกเฉิน ทั้งในด้านการตรวจตรา การอบรม การตรวจเช็ค ป้องกันเหตุฉุกเฉิน			
7.3. จัดให้มีการอบรม และซักซ้อมการแจ้งเหตุและระงับเหตุฉุกเฉินประจำปีแก่พนักงานที่เกี่ยวข้องทุกระดับ			
7.4. จัดให้มีอุปกรณ์กู้ภัยและเก็บกู้พื้นฐาน ประจํารอบรรทุก ทุกคันและอยู่ในสภาพพร้อมใช้งานอยู่เสมอ			
7.5. จัดให้มีอุปกรณ์กู้ภัยและเก็บกู้พื้นฐาน ประจําหน่วยงาน ให้พร้อมใช้งานและมีการตรวจตราอย่างสม่ำเสมอ			
7.6. จัดให้พนักงานขับรถ เข้ารับการฝึกอบรมการแจ้งเหตุฉุกเฉิน และระงับเหตุฉุกเฉินเบื้องต้น			
7.7. จัดให้พนักงานขับรถมีความรู้ความเข้าใจ และสามารถใช้อุปกรณ์ช่วยเหลือได้อย่างถูกต้องรวดเร็ว			
7.8. จัดให้ทีมฉุกเฉินเพื่อทำหน้าที่เกี่ยวกับกู้ภัยและระงับเหตุฉุกเฉินอยู่ภายในบริษัทและสามารถปฏิบัติงานได้ตลอดเวลา และสามารถปฏิบัติงานทดแทนกันได้ เมื่อเจ้าหน้าที่ตำแหน่งใดตำแหน่งหนึ่ง ไม่อยู่ในพื้นที่ปฏิบัติงาน			
7.9. จัดให้มีผู้ที่เกี่ยวข้องกับแผนได้รับการอบรมในการใช้อุปกรณ์ต่างๆ ในการช่วยเหลือกรณีฉุกเฉิน เก็บกู้ และปฐมพยาบาล ตามความเหมาะสม			
8.การตรวจตราอุปกรณ์ระงับเหตุฉุกเฉิน			
8.1 Safety Officer จัดให้มีการตรวจเช็คอุปกรณ์ป้องกันและระงับเหตุฉุกเฉิน อย่างสม่ำเสมอตามความเหมาะสมโดยกำหนดผู้ตรวจเช็คอุปกรณ์ได้ ได้แก่ จป. , คณะกรรมการความปลอดภัย หรือผู้ที่ได้รับการแต่งตั้งจาก ผู้จัดการฝ่ายบริหารให้ดำเนินการ ตามรายการดังนี้			
หรือผู้ที่ได้รับการแต่งตั้งจาก ผู้จัดการฝ่ายบริหารให้ดำเนินการ ตามรายการดังนี้			
8.1.1 อุปกรณ์เก็บกู้ฉุกเฉิน : ความถี่ เดือนละ 1 ครั้ง			
8.1.2 อุปกรณ์ปฐมพยาบาล : ความถี่ เดือนละ 1 ครั้ง			
8.1.3 ถังดับเพลิง : ความถี่ เดือนละ 1 ครั้ง			
8.1.4 อุปกรณ์กักเก็บและบรรจุ : ความถี่ เดือนละ 1 ครั้ง			
SAFETY			



ชื่อเรื่อง : แผนการเตรียมความพร้อมและตอบสนองในกรณีฉุกเฉินส่วนขนส่ง  
( Title ) (Emergency Preparedness and Response)

#### 9. แผนการอบรมเกี่ยวกับการกู้คืน

บริษัทฯ ได้เตรียมความพร้อมโดยกำหนดเรื่องของการอบรมไว้สำหรับพนักงานทั่วไป และพนักงานที่มีหน้าที่ตามแผน ดังนี้

1. ภาคทฤษฎี ประกอบด้วยหัวข้อ การแจ้งเหตุฉุกเฉิน การติดต่อหน่วยงานที่เกี่ยวข้อง การเข้าระงับเหตุ การป้องกันอันตราย การกักเก็บและกำจัด
2. ภาคปฏิบัติ มีการฝึกปฏิบัติ ระวังเหตุจากเหตุการณ์จำลอง การกู้ภัย การกักเก็บวัสดุ เทคนิคการดับไฟ การช่วยเหลือและปฐมพยาบาล

#### 10. แผนการเก็บกู้

บริษัทฯ ได้เตรียมความพร้อมในการเก็บกู้สินค้า เมื่อเกิดอุบัติเหตุ หรือเหตุฉุกเฉินจนอันเป็นเหตุให้เกิดสินค้ามีการรั่วไหลออกนอกพื้นที่ที่จัดเก็บ และรั่วไหลสู่ภายนอกจนอาจทำให้เกิดผลกระทบต่อชุมชน และสิ่งแวดล้อม ในพื้นที่ใกล้เคียง ซึ่งมีแผนดำเนินการดังนี้

1. จัดให้มีอุปกรณ์สำหรับเก็บกู้กรณีฉุกเฉิน อย่างเพียงพอโดยจัดเตรียมไว้ที่หน่วยงาน และสามารถใช้งานได้ทันทีเมื่อเกิดเหตุ
2. อบรมเจ้าหน้าที่ ที่เกี่ยวข้องแต่ละตำแหน่ง ให้ความรู้ความเข้าใจในการใช้อุปกรณ์แต่ละชนิดอย่างถูกต้องและเหมาะสมในการเก็บกู้ของถังเหลว ออกสู่ภายนอกพื้นที่, ภาชนะจัดเก็บ จนเป็นเหตุให้มีผลกระทบต่อสิ่งแวดล้อม
3. จัดให้มีภาชนะที่เหมาะสมสำหรับเก็บสินค้าที่มีการเก็บกู้เพื่อนำไปกำจัด หรือทำลาย มีฝาปิดและมั่นใจว่าไม่รั่วไหล
4. จัดให้มีเครื่องป้องกัน เครื่องมือแสดงสัญลักษณ์ และอุปกรณ์แสดงไฟจราจรฉุกเฉินเพื่อป้องกันอุบัติเหตุซ้ำซ้อน

#### 11. เบอร์โทรศัพท์ฉุกเฉินภายในบริษัท

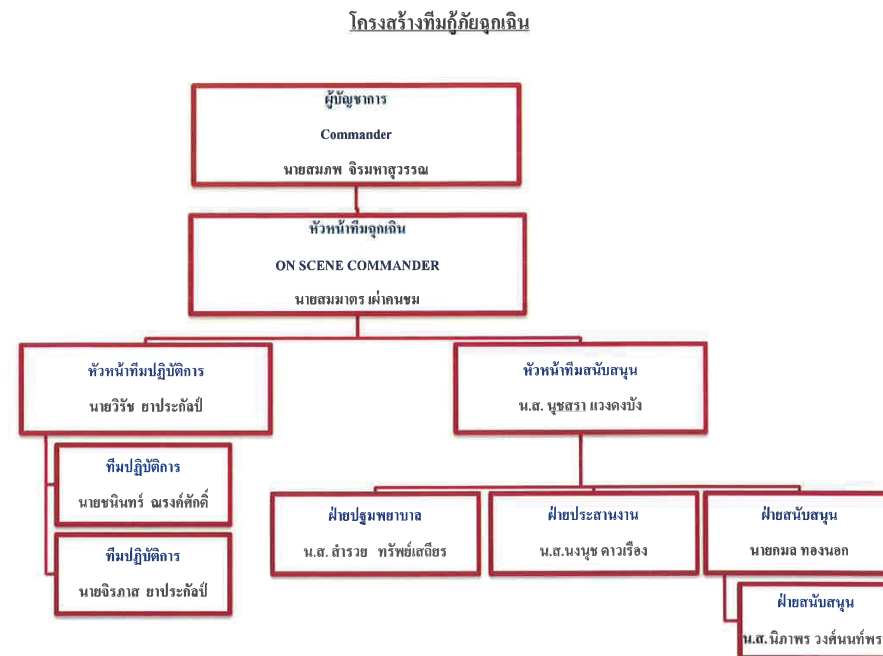
ลำดับที่	ชื่อ-นามสกุล	ตำแหน่ง	เบอร์โทร
1	นายสมภพ จิรมหาสุวรรณ	ผู้จัดการ โรงงาน	085-801-2922
2	นายวิรัช ยาประทีป	ผู้จัดการฝ่ายขนส่งและปฏิบัติการ	081-353-8667
3	นายสมมาตร เผ่าคนชม	หัวหน้าทีมฉุกเฉิน	091-056-6560
4	น.ส.ณัฏฐา ไขศรี	จป. วิชาชีพ	090-942-1817
5	น.ส.บุษสรา แวงคงบัง	หัวหน้าฝ่ายสนับสนุน	086-399-7778

SAFETY



ชื่อเรื่อง : แผนการเตรียมความพร้อมและตอบสนองในกรณีฉุกเฉินส่วนขนส่ง  
( Title ) (Emergency Preparedness and Response)

#### 11. ขั้นตอนการปฏิบัติงานหน้าของทีมฉุกเฉิน



โครงสร้างหน่วยงานป้องกันและระงับอัคคีภัยเมื่อเกิดเหตุเพลิงไหม้ขึ้นบนรางและภาวะฉุกเฉินขึ้นบนราง จะถูกบันทึก แต่งตั้งและเห็นด้วย  
อนุมัติตาม โดย Executive Mgr.

#### หน่วยงานขอความช่วยเหลือ

หน่วยกู้ชีพบนราง อุบัติเหตุ 1669
เจ้าหน้าที่ป้องกันและบรรเทาสาธารณภัย (ดับเพลิง)
รพ.สามโคก 02-593-1661
รพ.ส่งเสริมสุขภาพตำบลสามโคก 02-581-6810
สอว.สามโคก 02-593-1321
ศูนย์ปลอดภัยทางน้ำ กรมเจ้าท่า สายด่วน 1199
สำนักงานนิคมอุตสาหกรรมบางปะอิน 038-683-930-6
ป้องกัน และบรรเทาสาธารณภัยระยอง 038-694-129-33
ป้องกัน และบรรเทาสาธารณภัยอยุธยา 035-335-783
สายด่วนป้องกัน และบรรเทาสาธารณภัยส่วนกลาง 1784
กรมควบคุมมลพิษ 1650
ตำรวจทางหลวง 1193
สถานีฉุกเฉิน / ศูนย์รับแจ้งเหตุฉุกเฉิน ดับเพลิง 199/เหตุด่วนเหตุร้าย 191

SAFETY



ชื่อเรื่อง : แผนการเตรียมความพร้อมและตอบสนองในกรณีฉุกเฉินส่วนขนส่ง

( Title ) (Emergency Preparedness and Response)

**12. หน้าที่รับผิดชอบตามโครงสร้างทีมฉุกเฉินขั้นรุนแรง**

(ADVANCE ERT. RESPONSIBILITY)

**12.1. หัวหน้าทีมฉุกเฉิน**

1. สั่งการหัวหน้าทีมปฏิบัติการเข้าดำเนินการเก็บกู้, กักกัน สิ้นค้าที่หกั่วไหล และช่วยเหลือผู้ประสบเหตุตามสภาวะจำเป็น และหัวหน้าทีมสนับสนุน ช่วยเหลือทีมปฏิบัติการตามความเหมาะสม
2. รายงานสถานการณ์ให้ COMMANDER ทราบเป็นระยะ ๆ จนกว่าภาวะฉุกเฉินจะถูกยกเลิก
3. ปฏิบัติตามวิธีปฏิบัติที่กำหนดไว้ขึ้นอยู่กับสถานการณ์ โดยอาจขอคำแนะนำจาก Commander รวมถึง พิจารณาคัดสินใจ

**12.2. ทีมปฏิบัติการ**

1. ทำการปิดกั้นพื้นที่เพิ่มเติมหากไม่สามารถควบคุมวงความเสียหายเดิมได้
2. ทำการเก็บกู้ หรือดับไฟ หากพบว่ามีความรุนแรงจนไม่สามารถเก็บกู้ หรือดับไฟได้ ให้ร้องขอความช่วยเหลือจากภายนอก
3. ประเมินอาการผู้บาดเจ็บ เพื่อตัดสินใจดำเนินการช่วยเหลือหรือประสานงานหน่วยงานภายนอกดำเนินการช่วยเหลือ

**12.4. ทีมสนับสนุน**

1. ฝ่ายปฐมพยาบาล ดำเนินการเรียกรถพยาบาล หรือนำผู้บาดเจ็บส่งโรงพยาบาลใกล้เคียงที่ใกล้ที่สุดเมื่อพบว่าไม่สามารถปฐมพยาบาลเบื้องต้น ให้กับผู้บาดเจ็บได้
2. ฝ่ายประสานงาน ประสานงานหน่วยงานราชการหรือหน่วยงานภายนอกต่างๆ เพื่อขอความช่วยเหลือและเข้าทำการช่วยเหลือตามความรุนแรงของสถานการณ์ เช่นรถดับเพลิง เจ้าหน้าที่ตำรวจ

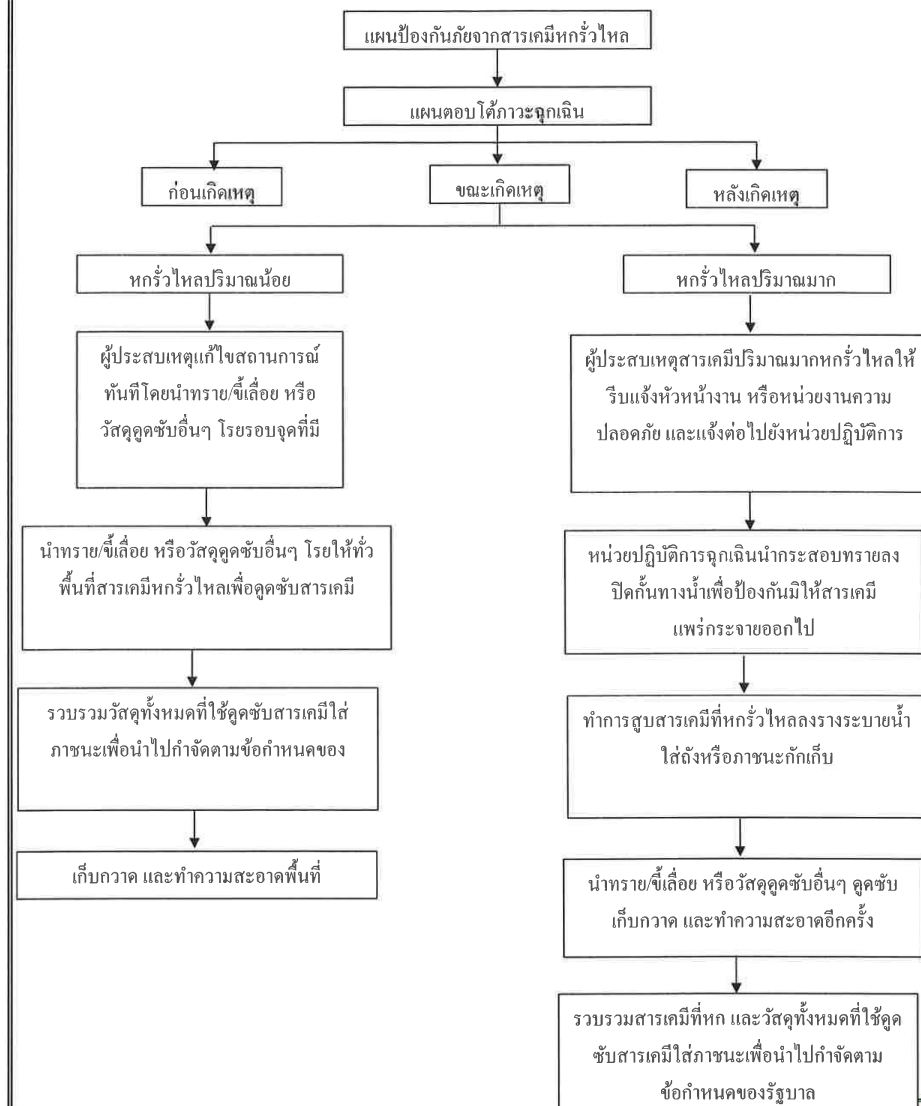
SAFETY



ชื่อเรื่อง : แผนการเตรียมความพร้อมและตอบสนองในกรณีฉุกเฉินส่วนขนส่ง

( Title ) (Emergency Preparedness and Response)

ขั้นตอนปฏิบัติเมื่อเกิดเหตุสารเคมีหกั่วไหลขณะขนส่งให้ปฏิบัติงานตาม Flow Chart

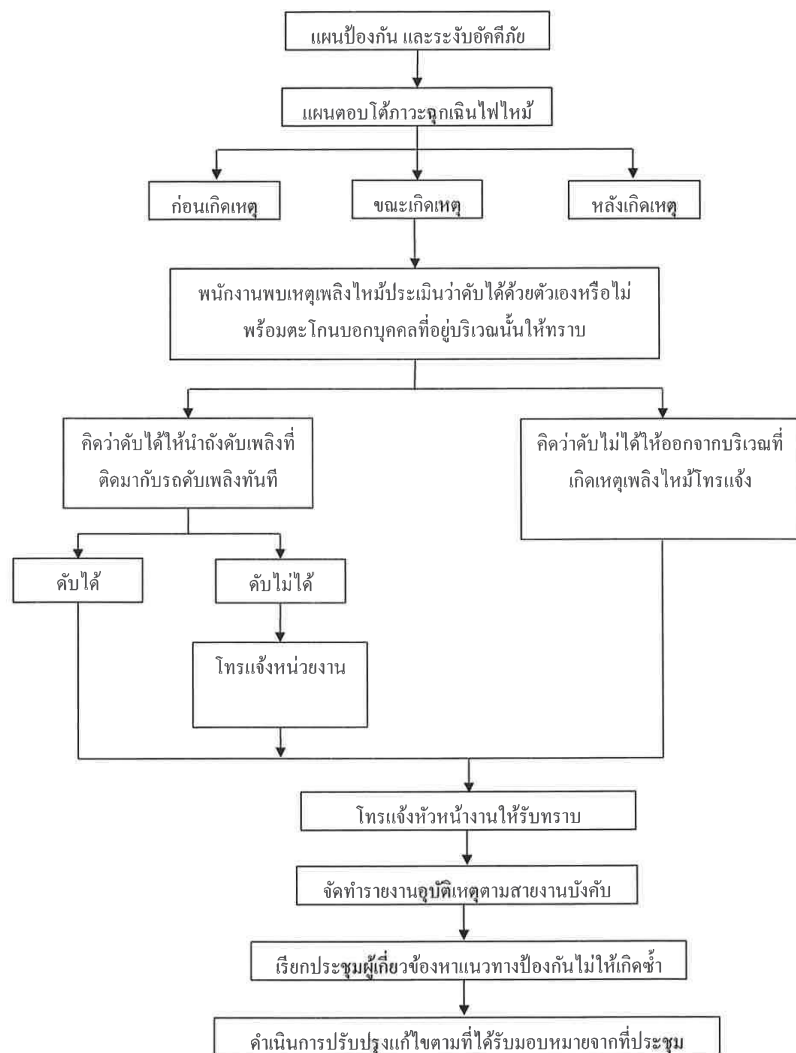


SAFETY



ชื่อเรื่อง : แผนการเตรียมความพร้อมและตอบสนองในกรณีฉุกเฉินส่วนขนส่ง  
( Title ) (Emergency Preparedness and Response)

ขั้นตอนปฏิบัติเมื่อเกิดเหตุเพลิงไหม้ขณะขนส่งให้ปฏิบัติงานตาม Flow Chart



SAFETY



ชื่อเรื่อง : แผนการเตรียมความพร้อมและตอบสนองในกรณีฉุกเฉินส่วนขนส่ง  
( Title ) (Emergency Preparedness and Response)

ขั้นตอนการใช้ถังดับเพลิง และวิธีตรวจสอบถังดับเพลิงเบื้องต้น



SAFETY